

# arte fotográfico

Revista de Fotografía Cine y Video

Número 490 Marzo 1993

**UNA  
AVENTURA  
EN  
IMAGENES**

**TODO SOBRE  
CONCURSOS  
INTERNACIONALES  
Y NACIONALES**

**DESNUDOS:  
SIMETRÍAS  
HUMANAS**

**NOTICIAS  
DEL  
SECTOR**

**INFRARROJOS:  
COLORES  
DESCONOCIDOS  
DE LA  
REALIDAD**

**EXPOSICIONES  
NACIONALES E  
INTERNACIONALES**

Precio del ejemplar  
España 550 Pesetas  
Extranjero 10\$ USA





# POSIBILIDADES QUE OFRECEN LAS IMAGENES EN TRES DIMENSIONES XII

© YOLANDA FERNANDEZ-BARREDO

Si guiendo la línea informativa iniciada hace dos siglos, que permite conocer las cámaras, accesorios y visores que se ofrecían a través de los catálogos editados por los propios comerciantes, y que es útil para posibilitar la catalogación en la actualidad, se continúa analizando la oferta que en 1904 hacía CARLOS SALVI a sus clientes, desde su sede de la calle Sevilla números 12 y 14 de Madrid.

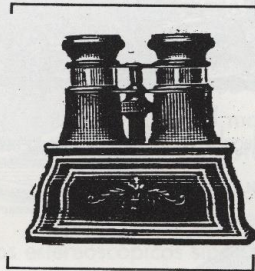
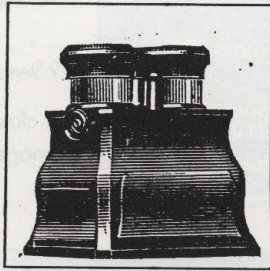
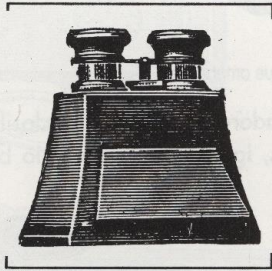


FIG. 1, 2 y 3 Estereoscopios

Fundada en 1887, funcionaba como agencia y en representación de algunas firmas extranjeras. Con esta pequeña introducción se realiza la conexión con el número anterior.

Los estereoscopios y aparatos que permiten examinar vistas, reveladas sobre papel o cristal, se clasifican igual que se clasificaron en su momento: Estereoscopio Sencillo (fig.1),

el de Thuya

(fig.2) o el Decorado (fig.3). En estos tres casos el formato es el mismo, 8 1/2 x 17.

Los aparatos correspondientes al Veráscopo pueden ser de diferentes tipos e incluso dentro de cada uno de ellos se encuentran distintas calidades de acabado. Plegable, en metal y piel, con foco móvil y un depósito para 10 placas de 6x13 es de características distintas al de caoba, de

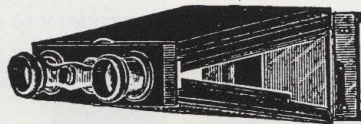
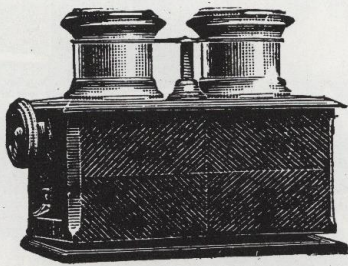


FIG. 4 Dos esterreoscopios de Veráscopo, el plegable a la derecha

foco fijo, variable o largo (fig.4). El Universal se presenta en madera de ébano, con el foco móvil a cremallera y un porta-estereos regulable que facilita la visión de pares cuyo formato va desde 6x13 hasta 9x18.

La gran variedad de oferta en lo que se podría denominar estereoscopios de mano, o de sobremesa, era motivo de un intento de compactación y máximas prestaciones semejante al que se realiza actualmente en relación a las televisiones y cámaras fotográficas. Se tendía a simplificar modelos y que estos pudiesen ser útiles en muy diferentes circunstancias.

La búsqueda en otras líneas dieron como resultado la sofisticación de los aparatos estereoscópicos, ya no era solamente la visión del par estereoscópico la finalidad del

conjunto de visionado; se trataba de encontrar una respuesta estética, hacer del visor un mueble más de la habitación, el objeto misterioso capaz de satisfacer la "curiosidad de

ver a través de unos orificios", y que tuviese cabida suficiente para hacer cómoda y durable la experiencia. La respuesta se plasmó en los estereoscopios americanos de

columna, su volumen aceptaba hasta 50 vistas, en algunos casos más.

Los Stereodromes de L. Gaumont & Cie es un estereoscopio clasificador

automático, con caja desmontable, oculares a cremallera y distancia focal regulable; con un sistema parecido se comercializó el Stereotheque, con 12 cajas de ebonita, ranuradas, para 300 vistas.

Los estereoscopos clasificadores presentan sistemas similares de captura de la estereoscopía, no iban con cadena, como los americanos iniciales, sino con sistemas de recogi-



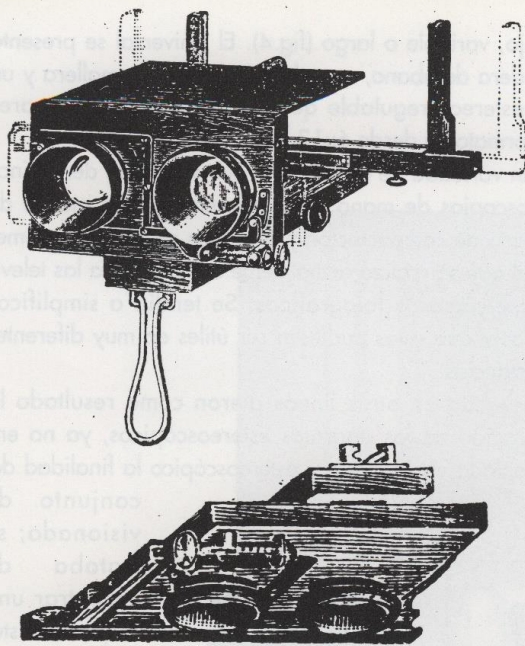


FIG. 5 Estereoscopio plegable de madera con porta-estereoscopías regulable

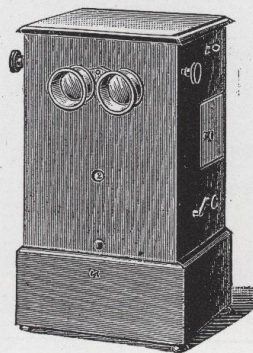
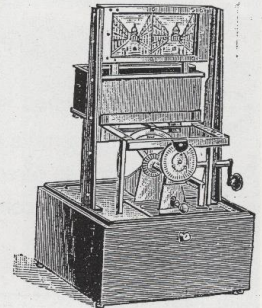


FIG. 9 Stereothèque americano



mina clasificadores; permiten una clasificación rigurosa de las imágenes, igual que el principio básico del "ordena-

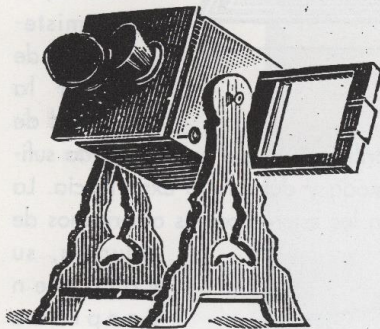


FIG. 6 Phanoscope, estereoscopio para vistas transparentes y en papel

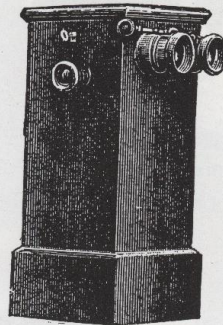
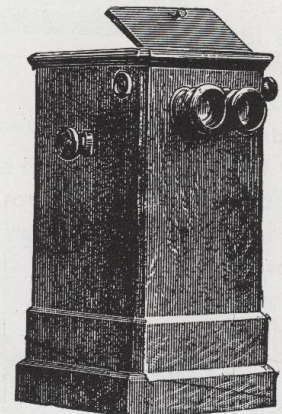


FIG. 7 Estereoscopios americanos



da una a una de un depósito (la caja ranurada) y su vuelta al sitio de origen. Ese es el motivo por el que se les deno-

dor", las vistas se guardan en cajas que recogen el mismo formato, cada ranura en la que se sitúa el par va numera-

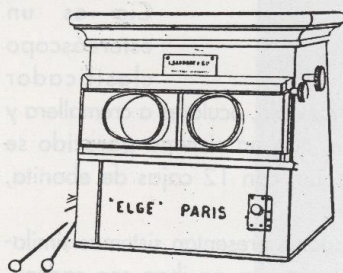


FIG. 8 Stereodrome de Gaumont

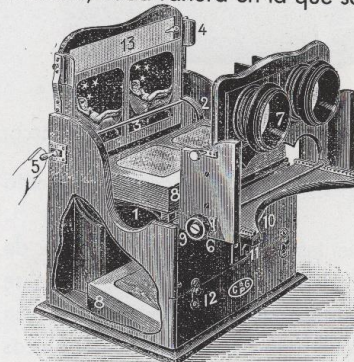


FIG. 10 Estereoscopio clasificador plegable



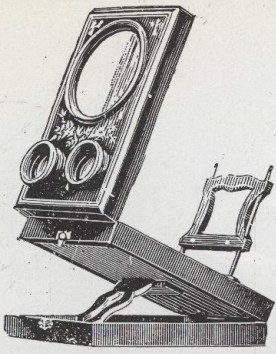


FIG.11 Stereo-Monóculo simple

FIG. 14 Recuadros o caches



pio seleccionar el número en el que está y accionar la palanca.

da, si se tiene un control sobre lo que hay en cada caja es fácil acceder al visionado de la fotografía deseada sin más que coger la caja que la contiene meterla en el estereoscopio.

Dentro de los aparatos de mesa plegables, en forma de caja, existen unos artículos de verdadero lujo, con reminiscencias dieciochescas, se presentan los Stereo-monóculos

FIG.12 Obturadores estereoscópicos

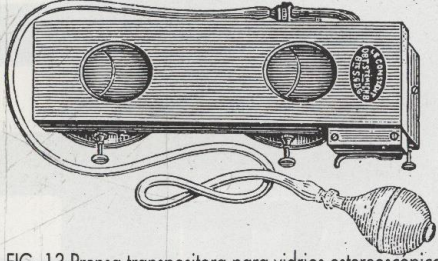
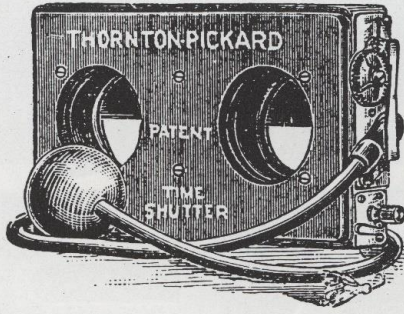


FIG. 13 Prensa transpositora para vidrios estereoscópicos



(fig.11) cuyas formas se pueden labrar hasta alcanzar categoría de joyas puesto que dentro de los materiales que lo componen está el marfil y la plata. No obstante todo lo expuesto, los catálogos comerciales no tan sólo

ofrecían aparatos estereoscópicos sino complementos para cámaras y métodos de revelado, los denominados accesorios:

los obturadores estereoscópicos (fig.12), las prensas transpositoras especiales para vistas en cristal (fig.13), los papeles negros o caches (fig.14) y otros elementos ofrecí-

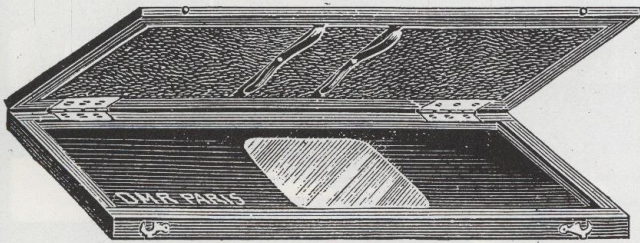


FIG. 15 Interior y exteriores de la tienda de Salvi an al usuario posibilidades de manipulación en sus tomas fotográficas.



No se puede terminar este artículo sin mostrar algunas estereoscopías tomadas en el propio establecimiento de Salvi, el ambiente interior y exterior de la tienda hablan de otra época, ni mejor ni peor sólo diferente, pero sobre todo representa el antecedente del momento actual; establecimientos como éste propiciaron el desarrollo de la fotografía en España.

28078 MADRID  
28010 MADRID

Tel. 401 04 00  
Tel. 447 06 84

Plaza de Olavide, 12  
Dr. Esquerdo, 24  
Alonso Cano, 2